



Standardy Ochrony Małoletnich

Procedury wewnętrzne
regulujące ochronę ucznia
przed krzywdzeniem

**ZESPÓŁ SZKÓŁ ZAWODOWYCH
IM. ELIZY ORZESZKOWEJ
W SOKÓLCE**

Opracował zespół w składzie:

Izabela Garkowska

Sylwia Multan- Kilczewska

Katarzyna Żywolewska

Ewa Roman

Anna Tolko

Renata Maliszewska

I. Wstęp	2
II. Zakres kompetencji osoby odpowiedzialnej za przygotowanie personelu do stosowania standardów.....	4
III. Dotychczasowe działania, które przynosiły pozytywne efekty w ochronie uczniów przed przemocą.....	4
IV. Zasady bezpiecznej rekrutacji pracowników	6
V. Zasady zapewniające bezpieczne relacje między małoletnim a personelem – zachowania niedozwolone wobec małoletnich.....	7
VI. Zasady bezpiecznej relacji Uczeń-Uczeń. Zachowania niedozwolone małoletnim	10
VII. Zasady korzystania z urządzeń elektronicznych z dostępem do sieci Internet	11
VIII. Zasady ochrony wizerunku i danych osobowych uczniów.....	11
IX. Jak rozpoznać przemoc wobec ucznia ?.....	12
X. Zasady i procedura podejmowania interwencji w sytuacji podejrzenia krzywdzenia lub posiadania informacji o krzywdzeniu małoletniego	15
XI. Rozpoznawanie przemocy wobec ucznia niepełnosprawnego oraz chorego przewlekle	17
XII. Zasady i procedura postępowania w przypadku wykorzystywania seksualnego uczniów	18
XIII. Procedura interwencji w sytuacji krzywdzenia ucznia w szkole przez pracownika jednostki:	21
XIV. Procedura interwencji w sytuacji krzywdzenia ucznia w szkole przez rówieśników:.....	21
XV. Procedura postępowania wobec ucznia, który stał się ofiarą czynu karalnego:.....	21
XVI. Procedury ochrony Uczniów przed treściami szkodliwymi i zagrożeniami w sieci Internet oraz utrwalonymi w innej formie	22
XVII. Procedura Niebieskiej Karty	26
XVIII. Ważne telefony i adresy	28
XIX. Monitoring stosowania Standardów Ochrony Małoletnich.....	29
XX. Sposób dokumentowania i zasady przechowywania ujawnionych lub zgłoszonych incydentów lub zdarzeń zagrażających dobru małoletniego	29
XXI. Zasady udostępniania Standardów Ochrony Małoletnich	29
Załącznik nr 1 – Karta interwencji	31
Załącznik nr 2 – Oświadczenie o niekaralności i zobowiązaniu do przestrzegania podstawowych zasad ochrony małoletnich.....	32
Załącznik nr 3 – Monitoring standardów – ankieta	33
Załącznik nr 4 – Wzór notatki służbowej	35
Załącznik nr 5 – Oświadczenie pracownika	36
Załącznik nr 6 – zakres danych pracownika niezbędnych do sprawdzenia w Rejestrze Sprawców Przystępstw na Tle Seksualnym	37
Załącznik nr 7 – Wzór zawiadomienia o podejrzeniu popełnieniu przestępstwa	38
Załącznik nr 8 – Wzór wniosku o wgląd w sytuację rodzinną ucznia.....	39
Załącznik nr 9 – Plan pomocy Uczniowi.....	41

Główną i niepodważalną zasadą, która kieruje wszystkimi działaniami podejmowanymi przez pracowników Zespołu Szkół Zawodowych im. Elizy Orzeszkowej w Sokółce, jest troska o dobro małoletniego oraz jego najlepszy interes poprzez wspieranie jego rozwoju i rozpoznawanie jego potrzeb. Standardy są skierowane do wszystkich pracowników szkoły, zarówno pedagogicznych, jak i niepedagogicznych, praktykantów, wolontariuszy, oraz rodziców.

Opracowany dokument umożliwi podejmowanie wszelkich działań w celu zapobiegania krzywdzeniu małoletnich.

Wewnętrzne procedury regulujące ochronę uczniów przed przemocą są również zgodne z obowiązującymi w naszej Szkole dokumentami: Statutem, Programem Wychowawczo-Profilaktycznym, jak również z obowiązującymi przepisami prawa, m.in:

- ❖ Konstytucją Rzeczypospolitej Polskiej z dnia 2 kwietnia 1997 r.;
- ❖ Konwencji o Prawach Dziecka przyjętej przez Zgromadzenie Ogólne ONZ z 20 listopada 1989 r. (Dz. U. z 1991.120.526 ze zm.);
- ❖ Ustawą z dnia 7 września 1991 r. o systemie oświaty (t. j. Dz. U. z 2022 r. poz. 2230 ze zm.);
- ❖ Ustawą z dnia 14 grudnia 2016 r. Prawo oświatowe (t. j. Dz. U. z 2023 r. poz. 900 ze zm.);
- ❖ Ustawą z dnia 26 stycznia 1982 r. Karta Nauczyciela (t. j. Dz. U. z 2023 r. poz. 984 ze zm.);
- ❖ Ustawą z dnia 29 lipca 2005 r. o przeciwdziałaniu przemocy domowej (t. j. Dz. U. z 2021 r. poz. 1249 ze zm.) oraz Rozporządzeniem Rady Ministrów z dnia 6 września 2023 r. w sprawie procedury "Niebieskie Karty" oraz wzorów formularzy „Niebieska Karta”;
- ❖ Ustawą z dnia 13 maja 2016 r. o przeciwdziałaniu zagrożeniom przestępczością na tle seksualnym i ochronie małoletnich (t. j. Dz. U. z 2023 r. poz. 1304 ze zm.) z mocą obowiązywania od 15 lutego 2024r.

Znaczące znaczenie przy ustalaniu procedur dotyczących postępowania w przypadkach cyberprzemocy i stalkingu miały następujące poradniki rekomendowane przez Ministerstwo Edukacji i Nauki:

- ❖ „Bezpieczna Szkoła. Procedury reagowania w przypadku wystąpienia wewnętrznych i zewnętrznych zagrożeń fizycznych w szkole”. Warszawa, sierpień 2017 r.
- ❖ „Bezpieczna Szkoła. Zagrożenia i zalecane działania profilaktyczne w zakresie bezpieczeństwa fizycznego i cyfrowego uczniów”. Warszawa, wrzesień 2020 r.
- ❖ „Standardy bezpieczeństwa online placówek oświatowych” Fundacja Odkrywców Innowacji, Warszawa 2015 r.
- ❖ „Jak reagować na cyberprzemoc. Poradnik dla szkół” Fundacja Dajemy Dzieciom Siłę, 2014 r.

Dokument ten reguluje procedury ochrony uczniów przed krzywdzeniem, rozpoznawanie i reagowanie wszystkich członków społeczności szkolnej na niepokojące sytuacje w określony procedurami sposób.

Ilekczoć w niniejszych procedurach jest mowa o:

- ❖ **krzywdzeniu ucznia** należy rozumieć - każde zamierzone lub niezamierzone działanie oraz zaniechanie działań ze strony osoby dorosłej, które ujemnie wpływa na rozwój fizyczny lub psychiczny ucznia (definicja WHO). Krzywdzenie dzieci i młodzieży to też beczynność społeczeństwa lub instytucji, a także rezultat takiej beczynności, który ogranicza równe prawa młodzieży i zakłóca ich optymalny rozwój. Można wyróżnić następujące wymiary zjawiska krzywdzenia ucznia:
 - **przemoc psychiczna** - przymus, groźby, obrażanie, wyzywanie, krytykowanie, straszenie, szantażowanie, krzyczenie, wyśmiewanie, lekceważenie, karanie ciszą/milczeniem, izolacja, itd.
 - **przemoc fizyczna** - szarpanie, kopanie, popychanie, policzkowanie, przypalanie papierosem, bicie ręką przy użyciu przedmiotów, klaps, stosowanie nadmiernej siły przy przytrzymywaniu ucznia, itd.
 - **przemoc seksualna** - gwałt, wymuszanie pożycia seksualnego, wymuszanie nieakceptowanych zachowań seksualnych, przekraczanie granic fizyczności ucznia, dotyk bez zgody, itd.
 - **przemoc ekonomiczna** - unikanie płacenia alimentów, zakazywanie członkowi rodziny pracy lub edukacji w celu zdobycia zatrudnienia, przywłaszczanie do swoich celów wspólnych środków na utrzymanie rodziny,
 - **zaniedbanie** - głodzenie, niedostarczanie odpowiedniej ilości jedzenia, nieodpowiednia higiena lub jej brak, niezgłaszanie się z uczniem do lekarza (gdy tego wymaga), brak leczenia mimo zaleceń lekarzy, niedopilnowanie w kwestii edukacji, brak przejawiania zainteresowania, w jaki sposób uczeń spędza wolny czas, jaki ma zainteresowania, problemy oraz potrzeby,
 - **alienacja rodzicielska** - ograniczenie kontaktu i izolowanie ucznia od drugiego rodzica, odcinanie drugiego rodzica od informacji dotyczących ucznia, wymazywanie drugiego rodzica z życia ucznia, niszczenie zdjęć i pamiątek, przedstawianie drugiego rodzica w złym świetle, zakazywanie uczniowi swobodnego mówienia i wyrażania miłości do drugiego rodzica;
 - **cyberprzemoc** - przemoc z użyciem technologii informacyjnych i komunikacyjnych. Podstawowe formy zjawiska to nękanie, straszenie, szantażowanie z użyciem sieci, publikowanie lub rozsyłanie ośmieszających, kompromitujących informacji, zdjęć, filmów z użyciem sieci oraz podszywanie się w sieci pod kogoś wbrew jego woli.
- ❖ **przemocy domowej** - należy przez to rozumieć jednorazowe albo powtarzające się umyślne działanie lub zaniechanie, wykorzystujące przewagę fizyczną, psychiczną lub ekonomiczną, naruszające prawa lub dobra osobiste osoby doznającej przemocy domowej, w szczególności:
 - narażające tę osobę na niebezpieczeństwo utraty życia, zdrowia lub mienia,
 - naruszające jej godność, nietykalność cielesną lub wolność, w tym seksualną,
 - powodujące szkody na jej zdrowiu fizycznym lub psychicznym, wywołujące u tej osoby cierpienie lub krzywdę,
 - ograniczające lub pozbawiające tę osobę dostępu do środków finansowych lub możliwości podjęcia pracy lub uzyskania samodzielności finansowej,
 - istotnie naruszające prywatność tej osoby lub wzbudzające u niej poczucie zagrożenia, poniżenia lub udręczenia, w tym podejmowane za pomocą środków komunikacji elektronicznej;
- ❖ **Pracownikowi szkoły** – należy przez to rozumieć osobę zatrudnioną na podstawie umowy o pracę, mianowania powołania lub umowy cywilno-prawnej. Osoby pracujące w szkole dzielą się na pracowników pedagogicznych i niepedagogicznych;

- ❖ **Uczniu** - osoba przyjęta do szkoły w toku postępowania rekrutacyjnego, po dopełnieniu wszelkich niezbędnych formalności przez rodziców i ucząca się w szkole;
- ❖ **Zespół interwencyjny** to powołany przez dyrektora szkoły w przypadku podejrzenia stosowania przemocy fizycznej lub psychicznej o dużym nasileniu oraz podejrzenia wykorzystania seksualnego.

II. ZAKRES KOMPETENCJI OSOBY ODPOWIEDZIALNEJ ZA PRZYGOTOWANIE PERSONELU DO STOSOWANIA STANDARDÓW

Wyznacza się pedagoga szkolnego na osobę koordynującą przygotowanie pracowników do stosowania standardów ochrony małoletnich. Do zadań pedagoga należy:

- ❖ zapoznanie nauczycieli i pracowników ze standardami ochrony małoletnich,
- ❖ ustalenie planu szkoleniowo-edukacyjnego – w porozumieniu z Dyrektorem szkoły;
- ❖ ustalenie form prowadzenia szkoleń i form przygotowywanych dokumentów edukacyjnych,
- ❖ opracowanie i przekazanie materiałów edukacyjnych pracownikom,
- ❖ odbieranie od nauczycieli i pracowników oświadczenia o zapoznaniu się z zasadami ochrony małoletnich i zobowiązaniu do ich stosowania,
- ❖ dokumentowanie czynności notatkami służbowymi, protokołami lub wpisami w dzienniku elektronicznym lub w inny sposób określony w wewnętrznych regulacjach.

III. DOTYCHCZASOWE DZIAŁANIA, KTÓRE PRZYNOSIŁY POZYTYWNE EFEKTY W OCHRONIE UCZNIÓW PRZED PRZEMOCĄ

Przemoc w rodzinie to szeroki pojęcie, które obejmuje różne formy nadużyć. Możemy wyróżnić przemoc rodziców wobec własnego dziecka, przemoc partnerów w związku oraz przemoc wobec osób starszych w ramach rodziny. W kontekście relacji partnerskich używane są także terminy takie jak wzajemna przemoc w parze czy przemoc małżeńska.

Dziecko, zarówno w kontekście prawnym, jak i psychologicznym, materialnym oraz biologicznym do pewnego wieku, jest istotą zależną od opieki dorosłych. Osoby dorosłe mają obowiązek dbać o jego dobro, co wynika zarówno z naturalnych więzi rodzinnych, jak również z roli zawodowej, jeśli związana jest ona z pracą z młodzieżą. Ponadto istnieje ogólnoludzka odpowiedzialność za członków społeczeństwa, którą dodatkowo regulują przepisy prawa.

Szkoła, ze względu na swoje ustawowe zadania, takie jak kształcenie, wychowanie i opieka nad uczniami, a także wspieranie roli rodziny w procesie wychowania, ma obowiązek nie tylko zapobiegać wszelkim formom krzywdzenia małoletnich, ale także podejmować działania, gdy uczeń jest zagrożony. Szczególną uwagę należy zwracać na przypadki, gdy zagrożenie wynika od rodziców.

Dotychczas, szkoła udzielając pomocy uczniowi doznającemu przemocy w rodzinie kierowała się następującymi zasadami:

- ❖ Nadzór nad prowadzeniem przypadku ucznia krzywdzonego sprawuje Dyrektor udzielając wsparcia i pomocy osobom bezpośrednio zaangażowanym w pomoc;
- ❖ Koordynatorem pomocy uczniowi krzywdzonemu był pedagog szkolny;
- ❖ Każdy pracownik szkoły, który zauważył lub podejrzewał u ucznia symptomy krzywdzenia, był zobowiązany do reagowania;
- ❖ Podejmowane działania opierały się na diagnozie małoletniego i jego sytuacji – opartej na informacjach od pracujących z nim nauczycieli, personelu niepedagogicznego, osoby zaufania, ewentualnie z innych dostępnych danych;
- ❖ Zasadą udzielania pomocy uczniowi krzywdzonemu przez szkołę była i jest współpraca zespołowa (ograniczona jednak, ze względu na zachowanie dyskrecji, do osób pracujących z uczniem);
- ❖ W każdym przypadku reakcja była dostosowana indywidualnie do ucznia i zaistniałych okoliczności.

Działania w sytuacjach kryzysowych, które dotyczą ucznia, są podejmowane niezwłocznie, z naciskiem na zachowanie bezpieczeństwa jego stanu psychofizycznego. Zarówno uczeń, jak i jego rodzice mają prawo do pełnej informacji na temat sytuacji oraz kroków, jakie podjęła szkoła w związku z nimi.

W kontekście przestrzegania praw ucznia na terenie Szkoły, Dyrektor pełni rolę głównego odpowiedzialnego. Za natomiast nadzór nad tym procesem odpowiada pedagog. Uczniowie, którzy nie przestrzegają ustalonych norm i zasad postępowania w szkole, podlegają sankcjom określonym w statucie szkoły.

Szkoła oprócz działań i reakcji w przypadku krzywdzenia ucznia, podejmuje wiele działań prewencyjnych, w celu zapewnienia bezpieczeństwa i dobrostanu uczniów. Do działań tych należy:

- ❖ **Edukacja nauczycieli:** Wszyscy nauczyciele i pracownicy są szkoleni w zakresie rozpoznawania oznak krzywdzenia uczniów;
- ❖ **Dostępność wsparcia podstawowego:** Szkoła zapewnia dostępność specjalistów dla każdego ucznia. Pedagog oraz psycholog udzielają uczniom pomocy psychologiczno-pedagogicznej w formach odpowiednich do rozpoznanych potrzeb;
- ❖ **Program edukacyjny:** Szkoła co roku uchwała Program Wychowawczo-Profilaktyczny opracowany na podstawie wyników corocznej diagnozy (rozpoznania) w zakresie występujących w środowisku szkolnym potrzeb rozwojowych uczniów, w tym czynników chroniących i czynników ryzyka, ze szczególnym uwzględnieniem zagrożeń związanych z używaniem substancji psychotropowych, środków zastępczych oraz nowych substancji psychoaktywnych. Celem realizacji programu wychowawczo-profilaktycznego jest zapobieganie zachowaniom negatywnym dzieci i młodzieży oraz współdziałanie dla zapewnienia im bezpieczeństwa.
- ❖ **Wczesne wykrywanie:** Szkoła praktykuje spotkania uczniów z pedagogiem i psychologiem szkolnym, w celu identyfikacji uczniów, którzy mogą być narażeni na szkody lub mają trudności w szkole.
- ❖ **Przyjazne środowisko:** Atmosfera w szkole budowana jest na poczuciu bezpieczeństwa. Uczniowie dostają wsparcie od wszystkich nauczycieli, kiedy tego potrzebują. Wiedzą, że mogą liczyć na ich życzliwość i autentyczne zainteresowanie tym, co się u nich dzieje. Uczniowie

mają możliwość zadawania pytań, ponieważ czują się bezpiecznie i wiedzą, że nawet najprostsze pytanie spotka się z szacunkiem i uzyskają na nie odpowiedź;

- ❖ **Monitorowanie zachowań uczniów:** Nauczyciele i personel są wyczuleni na zmiany w zachowaniach uczniów, które mogą świadczyć o krzywdzeniu;
- ❖ **Współpraca z instytucjami pomocowymi:** W razie wystąpienia podejrzenia krzywdzenia Ucznia, szkoła współpracuje z Ośrodkiem Pomocy Społecznej, policją, sądem rodzinnym.

IV. ZASADY BEZPIECZNEJ REKRUTACJI PRACOWNIKÓW

Zespół Szkół Zawodowych im. Elizy Orzeszkowej w Sokółce zatrudnia osoby posiadające odpowiednie kwalifikacje do pracy z dziećmi. Aby sprawdzić powyższe, szkoła podczas rekrutacji żąda następujących informacji:

- ❖ Wykształcenie,
- ❖ Kwalifikacje zawodowe,
- ❖ Przebieg dotychczasowego zatrudnienia kandydata.

Jednym z wymogów zatrudnienia nauczyciela jest tzw. niekaralność karna. Nauczyciel nie może być bowiem skazany prawomocnym wyrokiem sądu za umyślne:

- ❖ przestępstwo,
- ❖ przestępstwo skarbowe (art. 10 ust. 5 pkt 4 Karty Nauczyciela).

Z tego względu jeszcze przed zatrudnieniem Dyrektor żąda od nauczyciela przedstawienia informacji o niekaralności z Krajowego Rejestru Karnego (art. 10 ust. 8a Karty Nauczyciela). Nie ma takiej konieczności jedynie wówczas, gdy nauczyciel jest ponownie zatrudniany w tej samej szkole, a przerwa w zatrudnieniu nie przekroczyła 3 miesięcy. W przypadku niemożliwości przedstawienia informacji z KRK pracownik zobowiązany jest do złożenia oświadczenia o niekaralności oraz toczących się postępowania przygotowawczych, sądowych i dyscyplinarnych.

Szkoła może prosić kandydata/kandydatkę o przedstawienie referencji od poprzedniego pracodawcy lub o podanie kontaktu do osoby, która takie referencje może wystawić. Podstawą dostarczenia referencji lub kontaktu do byłych pracodawców jest zgoda kandydata/kandydatki. Niepodanie takich danych w świetle obowiązujących przepisów nie powinno rodzić dla tej osoby negatywnych konsekwencji w postaci np. odmowy zatrudnienia wyłącznie w oparciu o tę podstawę.

Każdy przyjmowany pracownik do szkoły zostaje zapoznany z niniejszymi procedurami. Oświadczenie o zapoznaniu pracownika ze Standardami zostaje dołączone do akt osobowych pracownika.

Wzór oświadczenia stanowi załącznik nr 5 do niniejszych standardów.

Nadrzędnym celem wszelkich działań podejmowanych przez personel szkoły jest promowanie dobra ucznia i jego najlepszego interesu. Personel traktuje każdego ucznia z szacunkiem, dbając o jego godność oraz potrzeby. Absolutnie niedopuszczalne jest stosowanie przemocy w jakiegokolwiek formie wobec ucznia. Personel w pełni przestrzega obowiązującego prawa, wewnętrznych przepisów instytucji oraz swoich kompetencji w celu osiągnięcia tych celów. Zasady tworzenia bezpiecznych relacji z dziećmi obowiązują wszystkich pracowników, stażystów oraz wolontariuszy i są potwierdzone przez podpisanie odpowiedniego oświadczenia

Nauczyciele i pracownicy Szkoły zobowiązani są do utrzymywania profesjonalnej relacji z młodzieżą. Należy za każdym razem rozważyć, czy reakcja, komunikat lub działanie wobec ucznia jest adekwatne do sytuacji, bezpieczne, uzasadnione i sprawiedliwe wobec innych uczniów.

Należy działać w sposób otwarty i przejrzysty dla innych, aby zminimalizować ryzyko błędnej interpretacji danego zachowania.

Gdy do Szkoły uczęszcza uczeń przewlekle chory, nauczyciel zobowiązany jest zapoznać się z pozyskanymi przez szkołę informacjami na temat choroby ucznia oraz wynikających z niej ograniczeń w funkcjonowaniu. Nauczyciel zobowiązany jest wspólnie ze specjalistami zatrudnionymi w szkole dostosować formy pracy dydaktycznej, wychowawczej i opiekuńczej do możliwości psychofizycznych tego ucznia.

Przemoc emocjonalna, psychiczna lub werbalna

Przemoc emocjonalna ma miejsce, gdy osoba dorosła nieustannie krytykuje ucznia, grozi mu lub je wyklucza z pewnych aktywności, obniżając jego poczucie wartości. Nauczyciele oraz personel szkoły to osoby znaczące w życiu ucznia. Krytyka nie jest zabroniona. Krytyka jest ważna dla nauki, rozwoju i doskonalenia uczniów. Podobnie, żarty i śmiech pomagają tworzyć więzi między ludźmi i poczucie wspólnoty. Różnica pomiędzy przemocą psychiczną, a krytyką polega na tym, iż w przemocy psychicznej wykorzystywanie emocjonalne idzie za daleko. Krytyka przestaje być motywująca, a żarty nie są śmieszne. Przemoc emocjonalna może ranić i powodować szkody, podobnie jak przemoc fizyczna.

Zachowania niedozwolone w komunikacji z małoletnimi:

- ❖ Nie wolno poniżać, zawstydząć, upokarzać, lekceważyć i obrażać ucznia. Nie wolno krzyczeć na ucznia w sytuacji innej niż wynikająca z bezpieczeństwa ucznia lub innych uczniów.
- ❖ Nie wolno ujawniać informacji wrażliwych dotyczących ucznia wobec osób nieuprawnionych, w tym wobec innych uczniów. Obejmuje to wizerunek ucznia, informacje o jego/jej sytuacji rodzinnej, ekonomicznej, medycznej, opiekuńczej i prawnej.
- ❖ Nie wolno zachowywać się w obecności ucznia w sposób niestosowny. Obejmuje to używanie wulgarnych słów, gestów i żartów, czynienie obraźliwych uwag, nawiązywanie w wypowiedziach do aktywności bądź atrakcyjności seksualnej oraz wykorzystywanie wobec ucznia relacji władzy lub przewagi fizycznej (zastraszanie, przymuszanie, groźby);
- ❖ Nie wolno używać języka agresywnego, ironicznego lub poniżającego w szczególności w sytuacjach niepowodzeń edukacyjnych;
- ❖ Nie wolno naśmiewać się z ucznia i zachęcać do tego innych;

- ❖ Nie wolno faworyzować ucznia w klasie, tak że niektórzy uczniowie czują się wykluczeni.

Zachowania pożądane w komunikacji z małoletnimi:

- W komunikacji z uczniami zachowuj cierpliwość i szacunek.
- Słuchaj uważnie uczniów i udzielaj im odpowiedzi adekwatnych do ich wieku i danej sytuacji.
- Podejmując decyzje dotyczące ucznia, poinformuj go o tym i staraj się brać pod uwagę jego oczekiwania.
- Szanuj prawo ucznia do prywatności. Jeśli konieczne jest odstępnie od zasady poufności, aby chronić ucznia, wyjaśnij mu to najszybciej jak to możliwe.
- Jeśli pojawi się konieczność porozmawiania z uczniem na osobności, zostaw uchylone drzwi do pomieszczenia i zadbaj, aby być w zasięgu wzroku innych. Możesz też poprosić drugiego pracownika o obecność podczas takiej rozmowy.
- Zapewnij uczniów, że jeśli czują się niekomfortowo w jakiejś sytuacji, wobec konkretnego zachowania czy słów, mogą o tym powiedzieć Tobie lub wskazanej osobie (w zależności od procedur interwencji, jakie przyjęła szkoła) i mogą oczekiwać odpowiedniej reakcji i pomocy.

Przemoc fizyczna

Każde przemocowe działanie wobec ucznia jest niedopuszczalne. Istnieją jednak sytuacje, w których fizyczny kontakt z uczniem może być stosowny i spełnia zasady bezpiecznego kontaktu: jest odpowiedzią na potrzeby ucznia w danym momencie, uwzględnia wiek ucznia, etap rozwojowy, płeć, kontekst kulturowy i sytuacyjny. Nie można jednak wyznaczyć uniwersalnej stosowności każdego takiego kontaktu fizycznego, ponieważ zachowanie odpowiednie wobec jednego ucznia może być nieodpowiednie wobec innego. Należy kierować się zawsze swoim profesjonalnym osądem, słuchając, obserwując i odnotowując reakcję ucznia i zachowując świadomość, że nawet przy Twoich dobrych intencjach taki kontakt może być błędnie zinterpretowany przez ucznia lub osoby trzecie.

Zachowania niedozwolone w kontaktach z małoletnimi:

- Nie wolno bić, szturchać, popychać ani w jakikolwiek sposób naruszać integralności fizycznej ucznia.
- Nie wolno dotykać ucznia w sposób, który może być uznany za nieprzyzwoity lub niestosowny.
- Nie należy się angażować w takie aktywności jak udawane walki z uczniami czy brutalne zabawy fizyczne.
- Podczas dłuższych niż jednodniowe wyjazdów i wycieczek niedopuszczalne jest spanie z uczniem w jednym łóżku lub w jednym pokoju.

Zalecenia:

- Zawsze bądź przygotowany na wyjaśnienie swoich działań.

- Zachowaj szczególną ostrożność wobec uczniów, którzy doświadczyli nadużycia i krzywdzenia, w tym seksualnego, fizycznego bądź zaniedbania. Takie doświadczenia mogą czasem sprawić, że uczeń będzie dążyć do nawiązania niestosownych bądź nieadekwatnych fizycznych kontaktów z dorosłymi. W takich sytuacjach powinieneś reagować z wycuciem, jednak stanowczo i pomóc uczniowi zrozumieć znaczenie osobistych granic.
- Kontakt fizyczny z uczniem nigdy nie może być niejawnym bądź ukrywany, wiązać się z jakąkolwiek gratyfikacją ani wynikać z relacji władzy. Jeśli będziesz świadkiem jakiegokolwiek z wyżej opisanych zachowań lub sytuacji ze strony innych dorosłych lub uczniów, zawsze poinformuj o tym osobę odpowiedzialną lub postąp zgodnie z obowiązującą procedurą interwencji.
-

Kontakty poza godzinami pracy

Kontakt z uczniami powinien odbywać się wyłącznie w godzinach pracy i dotyczyć celów edukacyjnych lub wychowawczych:

- Nie wolno zapraszać uczniów do swojego miejsca zamieszkania ani spotykać się z nimi poza godzinami pracy.
- Jeśli zachodzi taka konieczność, właściwą formą komunikacji z uczniami i ich rodzicami lub opiekunami poza godzinami pracy są kanały służbowe (e-mail, telefon służbowy);
- Jeśli zachodzi konieczność spotkania z uczniami poza godzinami pracy, musisz poinformować o tym dyrekcję, a rodzice uczniów muszą wyrazić zgodę na taki kontakt;
- Utrzymywanie relacji towarzyskich lub rodzinnych (jeśli uczniowie i rodzice są osobami bliskimi wobec pracownika) wymaga zachowania poufności wszystkich informacji dotyczących innych uczniów i ich rodziców.
- Dopuszcza się, za zgodą i wiedzą Dyrektora Szkoły, zakładanie klasowych grup Messnerowych, w celu lepszej, szybszej oraz skuteczniejszej metody komunikacji z uczniami.

Gdy do Szkoły uczęszcza uczeń ze zdiagnozowaną chorobą przewlekłą lub niepełnosprawnością nauczyciel zobowiązany jest zapoznać się z pozyskanymi przez Szkołę informacjami na temat choroby lub trudności ucznia oraz wynikających z niej ograniczeń w funkcjonowaniu. Nauczyciel zobowiązany jest wspólnie ze specjalistami zatrudnionymi w Szkole dostosować formy pracy dydaktycznej, wychowawczej i opiekuńczej do możliwości psychofizycznych tego ucznia.

VI. ZASADY BEZPIECZNEJ RELACJI UCZEŃ-UCZEŃ. ZACHOWANIA NIEDOZWOLONE MAŁOLETNIM

Bezpieczna relacja między uczniami w Szkole jest kluczowa dla ich emocjonalnego i społecznego rozwoju. Oto kilka zasad, które Szkoła promuje, aby pomóc w zachowaniu takiej relacji:

- **Szanuj innych:** Każda osoba zasługuje na szacunek, niezależnie od różnic w wyglądzie, pochodzeniu czy zainteresowaniach. Promuj akceptację różnorodności.
- **Rozmawiaj z szacunkiem:** Zachęcaj uczniów do komunikacji z szacunkiem i uprzednio słuchania innych przed wypowiedzeniem swojego zdania. Ucz je, że słowa mogą mieć wpływ na uczucia innych.
- **Rozwiązywanie konfliktów:** Pomóż uczniom zrozumieć, że konflikty są naturalną częścią życia i można je rozwiązać bez używania przemocy. Nauka konstruktywnego rozwiązywania konfliktów jest kluczowa.
- **Współpraca:** Wspieraj zachęcanie do współpracy z innymi dziećmi. Wspólne projekty i zabawy uczą współpracy, empatii i budowania relacji.
- **Przyjaźń i wsparcie:** Pomagaj uczniom w budowaniu przyjaźni i rozumieniu, że mogą na siebie liczyć. Wspieraj ich, aby były wsparciem dla swoich przyjaciół w trudnych chwilach.
- **Nie toleruj znęcania się:** Naucz ucznia, że znęcanie się nad innymi jest niedopuszczalne i może mieć poważne konsekwencje. Zachęcaj do zgłaszania przypadków znęcania się w Szkole.
- **Ogranicz wpływ negatywnych treści:** Monitoruj, co uczeń widzi i słyszy w mediach społecznościowych i innych mediach. Pomóż mu zrozumieć, że nie wszystko, co widzi, jest realne ani wartościowe.
- **Wspieraj zdrowe granice:** Naucz uczniów, jak ustalać zdrowe granice w relacjach, mówiąc „nie” w odpowiednich sytuacjach i szanując prywatność innych.
- **Wspieraj pomoc dla ofiar:** Naucz ucznia, że jeśli zobaczy lub usłyszy o przemocy, znęcaniu się lub dyskryminacji wobec innych uczniów, powinno to zgłosić odpowiedniej osobie dorosłej w Szkole.
- **Buduj zaufanie:** Twórz otoczenie, w którym uczniowie czują się bezpieczne, by dzielić się swoimi uczuciami i obawami. Bądź dostępny, by słuchać i wspierać uczniów.

Zachowania NEGATYWNE

- Nie wolno krzyczeć na koleżanki, kolegów, lekceważyć, obrażać, wyśmiewać, wykluczać z grupy;
- Nie wolno używać języka nienawiści ani tzw. hejtu;
- Nie wolno bić, szturchać, popychać ani w inny sposób naruszać nietykalność fizyczną koleżanki/kolegi ani używać jakiegokolwiek przemocy fizycznej;
- Nie wolno nagrywać ani rozpowszechniać wizerunku kolegi/koleżanki bez ich jego/jej wyraźnej zgody;
- Nie wolno wyrażać negatywnych, prześmiewczych komentarzy na temat zachowania, pracy, wyglądu kolegów/koleżanek;

- Nie wolno pożyczać rzeczy innych bez ich zgody;
- Nie wolno zabierać, ukrywać rzeczy innych osób;
- Nie wolno spożywać **alkoholu, wyrobów tytoniowych ani nielegalnych substancji** ani zachęcać do ich spożycia kolegów/koleżanek.

VII. ZASADY KORZYSTANIA Z URZĄDZEŃ ELEKTRONICZNYCH Z DOSTĘPEM DO SIECI INTERNET

Urządzenia elektroniczne należy używać zgodnie z zasadami określonymi w Statucie Zespołu Szkół Zawodowych im. Elizy Orzeszkowej w Sokółce, ponadto, należy pamiętać, że:

- Należy szanować prywatność innych – nieodpuszczalne jest nagrywanie, fotografowanie czy udostępnianie informacji bez zgody zainteresowanych.
- Użytkownicy są odpowiedzialni za swoje działania online. Należy unikać publikowania, udostępniania lub rozpowszechniania nieodpowiednich treści.
- Należy przestrzegać zasad bezpieczeństwa online. Nie należy udostępniać prywatnych danych, hasła oraz innych informacji.
- Zakazuje się dostępu do publikowania i rozpowszechniania treści pornograficznych, nielegalnych, obraźliwych, dyskryminujących lub w inny sposób naruszających zasady etyki i prawa.
- Zakazuje się wszelkich form cyberprzemocy, takich jak zastraszanie, szkalowanie czy atakowanie innych uczniów online.
- Szkoła zastrzega sobie prawo do monitorowania aktywności online uczniów w celu zapewnienia bezpieczeństwa i przestrzegania zasad.

VIII. ZASADY OCHRONY WIZERUNKU I DANYCH OSOBOWYCH UCZNIÓW

Szkoła zapewnia najwyższe standardy ochrony danych osobowych uczniów zgodnie zobowiązującymi przepisami prawa. Szkoła, uznając prawo ucznia do prywatności i ochrony dóbr osobistych, zapewnia ochronę wizerunku małoletniego.

W naszych działaniach kierujemy się odpowiedzialnością i rozważą wobec utrwalania, przetwarzania, używania i publikowania wizerunków uczniów. Dzielenie się zdjęciami i filmami z naszych aktywności służy celebrowaniu sukcesów uczniów, dokumentowaniu naszych działań i zawsze ma na uwadze bezpieczeństwo małoletniego. Wykorzystujemy zdjęcia/nagrania pokazujące szeroki przekrój uczniów i uczennic, uczniów o różnych uzdolnieniach, stopniu sprawności i reprezentujące różne grupy etniczne.

Uczniowie mają prawo zdecydować, czy ich wizerunek zostanie zarejestrowany i w jaki sposób zostanie przez nas użyty.

Szkoła na początku każdego roku szkolnego uzyskuje pisemne zgody rodziców na robienie uczniom zdjęć oraz publikowanie ich w mediach społecznościowych oraz stronie internetowej szkoły. Przed zrobieniem zdjęcia i publikacją szkoła pyta również o zgodę samego ucznia. Każdorazowo szkoła wyjaśnia uczniom do czego wykorzystane zostaną zrobione zdjęcia lub nagrania. Rodzic ma prawo wycofać swoją zgodę w każdym momencie trwania roku szkolnego, bez wskazywania uzasadnienia swojej decyzji.

Jeśli wizerunek ucznia stanowi jedynie szczegół całości takiej jak zgromadzenie, krajobraz, impreza publiczna, zgoda rodziców ucznia nie jest wymagana.

W sytuacjach, w których rodzice lub widzowie szkolnych wydarzeń i uroczystości itd. rejestrują wizerunki uczniów do prywatnego użytku, informujemy na początku każdego z tych wydarzeń o tym, że:

- Wykorzystanie, przetwarzanie i publikowanie zdjęć/nagrań zawierających wizerunki uczniów i osób dorosłych wymaga udzielenia zgody przez te osoby, w przypadku uczniów – przez ich rodziców;
- Zdjęcia lub nagrania zawierające wizerunki uczniów nie powinny być udostępniane w mediach społecznościowych ani na serwisach otwartych, chyba że rodzice lub opiekunowie prawni tych uczniów wyrażą na to zgodę;
- Przed publikacją zdjęcia/nagrania online zawsze warto sprawdzić ustawienia prywatności, aby upewnić się, kto będzie mógł uzyskać dostęp do wizerunku małoletniego.

Jeśli uczniowie, rodzice lub opiekunowie prawni nie wyrazili zgody na utrwalenie wizerunku ucznia, Szkoła winna jest respektować ich decyzję. Należy z wyprzedzeniem ustalić z rodzicami prawnymi i uczniami, w jaki sposób osoba rejestrująca wydarzenie będzie mogła zidentyfikować ucznia, aby nie utrwałać jego wizerunku na zdjęciach indywidualnych i grupowych. Rozwiązanie, jakie przyjmie Szkoła, nie będzie wykluczające dla ucznia, którego wizerunek nie powinien być rejestrowany.

IX. JAK ROZPOZNAĆ PRZEMOC WOBEC UCZNIĄ ?

Występowanie pojedynczego symptomu nie zawsze mówi o tym, że uczeń doświadcza przemocy, jeśli jednak symptom powtarza się, bądź występuje ich kilka równocześnie z dużym prawdopodobieństwem możemy określić, że mamy do czynienia z krzywdzeniem małoletniego.

Zareaguj, gdy:

- Uczeń jest często brudny, nieprzyjemnie pachnie,
- Uczeń kradnie jedzenie, pieniądze itp.,
- Uczeń żebrze,
- Uczeń jest głodny,
- Uczeń nie otrzymuje potrzebnej mu opieki medycznej, szczepień, okularów itp.,
- Uczeń nie ma przyborów szkolnych, odzieży, butów i innych przedmiotów codziennego użytku,
- Uczeń ma widoczne obrażenia ciała (siniaki, poparzenia, ugryzienia, złamania kości itp.), których pochodzenie trudno jest wyjaśnić. Obrażenia są w różnej fazie gojenia,
- Podawane przez ucznia wyjaśnienia dotyczące obrażeń wydają się niewiarygodne, niemożliwe, niespójne itp. Uczeń często je zmienia,
- Pojawia się niechęć przed udziałem w lekcjach w-f,

- Uczeń nadmiernie zakrywa ciało, niestosownie do sytuacji i pogody,
- Uczeń boi się rodzica lub opiekuna, boi się przed powrotem do domu,
- Uczeń wzdyga się, kiedy podchodzi do niego osoba dorosła,
- Uczeń cierpi na powtarzające się dolegliwości somatyczne: bóle brzucha, głowy, mdłości itp.,
- Uczeń jest bierny, wycofany, uległy, przestraszony, depresyjny itp. lub zachowuje się agresywnie, buntuje się, samookalecza się itp.,
- Uczeń osiąga słabsze wyniki w nauce w stosunku do swoich możliwości,
- Uczeń ucieka w świat wirtualny (gry komputerowe, Internet itp.),
- Uczeń używa środków psychoaktywnych,
- Uczeń ucieka z domu,
- Nastąpiła nagła i wyraźna zmiana zachowania ucznia,
- Uczeń mówi o przemocy, opowiada o sytuacjach, których doświadcza,

Zwróć uwagę, gdy:

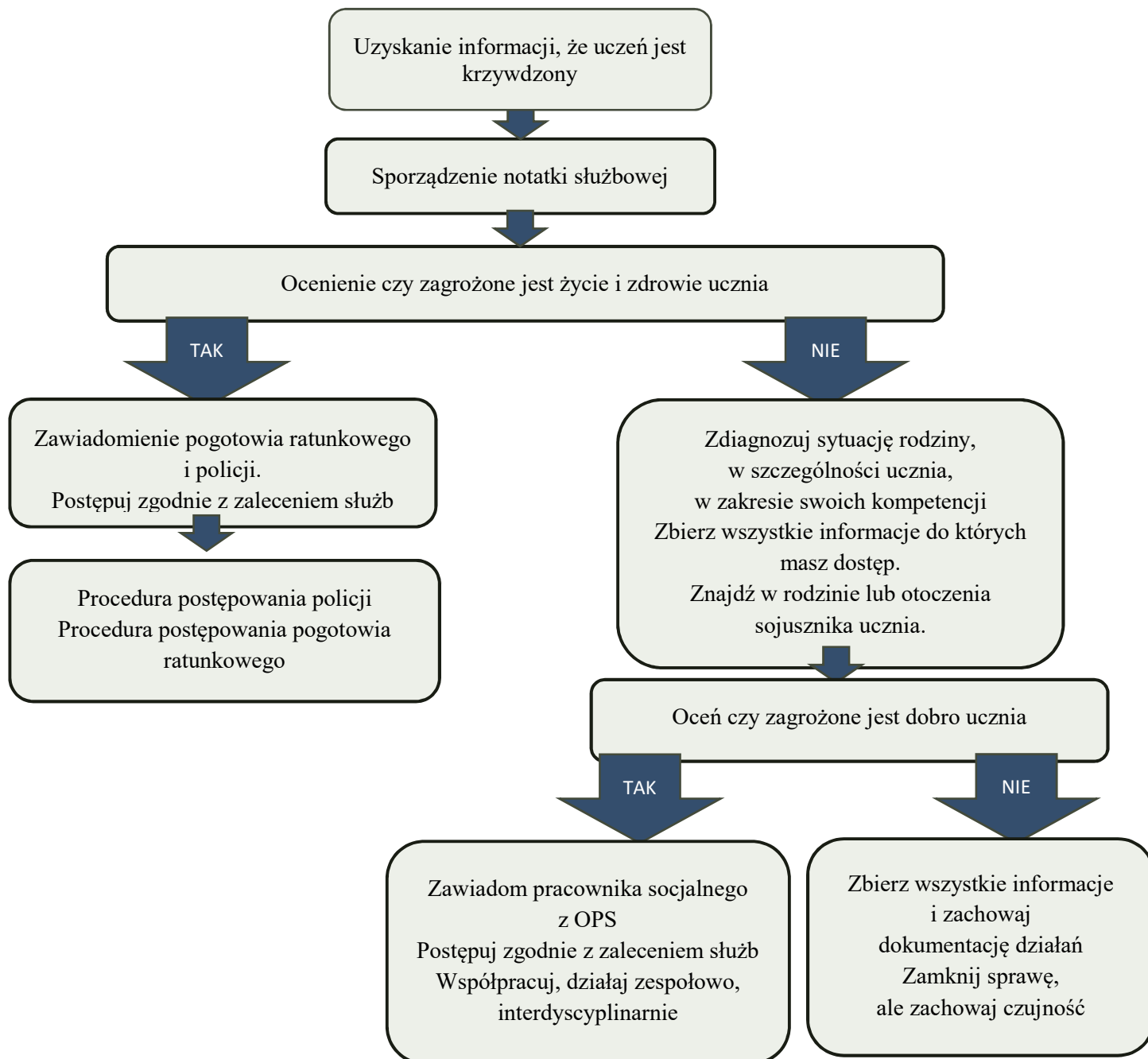
- Rodzic (opiekun) podaje nieprzekonujące lub sprzeczne informacje lub odmawia wyjaśnienia przyczyn obrażeń ucznia,
- Rodzic (opiekun) odmawia, nie utrzymuje kontaktów z osobami zainteresowanymi losem ucznia,
- Rodzic (opiekun) mówi o uczniu w negatywny sposób, ciągle obwinia, poniża i strofuje ucznia (np.: używając określeń takich, jak „idiota”, „gnojek”, „gówniarz”),
- Rodzic (opiekun) poddaje ucznia surowej dyscyplinie lub jest nadopiekuńczy lub zbyt pobłażliwy lub odrzuca ucznia,
- Rodzic (opiekun) nie interesuje się losem i problemami ucznia,
- Rodzic (opiekun) często nie potrafi podać miejsca, w którym aktualnie przebywa uczeń,
- Rodzic (opiekun) jest apatyczny, pogrążony w depresji,
- Rodzic (opiekun) zachowuje się agresywnie,
- Rodzic (opiekun) ma zaburzony kontakt z rzeczywistością np.: reaguje nieadekwatnie do sytuacji, wypowiada się niespójnie,
- Rodzic (opiekun) nie ma świadomości lub neguje potrzeby ucznia,
- Rodzic (opiekun) faworyzuje jedno z rodzeństwa,
- Rodzic (opiekun) przekracza dopuszczalne granice w kontakcie fizycznym z dzieckiem (na przykład podczas zabawy),
- Rodzic (opiekun) nadużywa alkoholu, narkotyków lub innych środków odurzających.

Jak rozmawiać z uczniem krzywdzonym ?

- Zadbaj o sprzyjające warunki rozmowy:
 - o oddzielny pokój,
 - o z dala od osób postronnych,
 - o zagwarantuj i poświęć czas na rozmowę.
- Używaj języka zrozumiałego dla ucznia.
- Okazuj uczniowi szacunek, akceptację i empatyczne zrozumienie.
- Bądź cierpliwy – uczeń może zaprzeczać prawdzie.
- Nie naciskaj na ucznia – wyznanie całej prawdy może łączyć się z ogromnym lękiem.
- Unikaj naprowadzania ucznia na odpowiedzi, które chciałbyś usłyszeć.
- Okaż zrozumienie, że nie łatwo jest mówić o trudnych sprawach, zwłaszcza jeśli dotyczą rodziny.

- Pochwal za odwagę podjęcia rozmowy tj. nie za treść rozmowy, lecz za to, że mówi.
- Bądź świadomy oznak zaniepokojenia ucznia o los rodziców – nie wypowiadaj przy nim negatywnych opinii o rodzicach.
- Nazwij przemoc – przemocą i pokaż uczniowi, że nie jest winien tego, co zrobił dorosły.
- Wesprzyj ucznia – utwierdź w przekonaniu, że nie tylko on tego doświadcza, że wielu małych przeżywa podobne problemy.
- Wyjaśnij uczniowi w przystępny sposób, co zamierzasz dalej robić. Pamiętaj, jak trudna jest sytuacja ucznia ze względu na:
 - o wstyd,
 - o poczucie winy,
 - o strach przed ponownym skrzywdzeniem,
 - o tajemnicę,
 - o lojalność wobec sprawcy przemoc.

X. ZASADY I PROCEDURA PODEJMOWANIA INTERWENCJI W SYTUACJI PODEJRZENIA KRZYWDZENIA LUB POSIADANIA INFORMACJI O KRZYWDZENIU MAŁOLETNIEGO



- W przypadku uzyskania przez pracownika informacji, że uczeń jest krzywdzony, pracownik ma obowiązek sporządzenia notatki służbowej i przekazania uzyskanej informacji do pedagoga

specjalnego lub pedagoga oraz Dyrektorowi. Należy ocenić czy zagrożone jest życie i zdrowie ucznia.

- Dyrektor wzywa opiekunów ucznia, którego krzywdzenie podejrzewa i informuje ich o podejrzeniach.
- Dyrektor powinien sporządzić opis sytuacji szkolnej i rodzinnej ucznia na podstawie rozmów z uczniem, nauczycielami, wychowawcą i rodzicami oraz **plan pomocy uczniowi**.
- Plan pomocy uczniowi powinien zawierać wskazania dotyczące:
 - o podjęcia przez szkołę działań w celu zapewnienia uczniowi bezpieczeństwa, w tym zgłoszenie podejrzenia krzywdzenia do odpowiedniej instytucji;
 - o wsparcia psychologiczno-pedagogicznego, jakie szkoła zaoferuje uczniowi;
 - o skierowania ucznia do specjalistycznej placówki pomocy dziecku (jeśli istnieje taka potrzeba).

W przypadkach bardziej skomplikowanych Dyrektor powołuje **Zespół Interwencyjny**, w skład którego wchodzi: pedagog szkolny/ psycholog szkolny/ pedagoga specjalny/ wychowawca klasy. Inni pracownicy mający wiedzę o krzywdzeniu ucznia również mogą brać udział w spotkaniu Zespołu Interwencyjnego.

- Zespół interwencyjny ustala plan pomocy uczniowi, spełniający wymogi określone wyżej na podstawie opisu sporządzonego przez koordynatora lub dyrektora oraz innych, uzyskanych przez członków zespołu, informacji.
- Plan pomocy uczniowi jest przedstawiany przez koordynatora lub dyrektora rodzicom (opiekunom) z zaleceniem współpracy przy jego realizacji.
- Koordynator lub dyrektor informuje rodziców (opiekunów) o obowiązku szkoły zgłoszenia podejrzenia krzywdzenia ucznia do odpowiedniej instytucji (prokuratura/policja lub sąd).
- Po poinformowaniu rodziców przez koordynatora lub dyrektora – zgodnie z punktem poprzedzającym – dyrektor składa zawiadomienie o podejrzeniu przestępstwa do prokuratury/policji lub wniosek o wgląd w sytuację rodziny do sądu.
- Z przebiegu interwencji sporządza się kartę interwencji. Kartę załącza się do akt osobowych ucznia. Wszyscy pracownicy szkoły i inne osoby, które w związku z wykonywaniem obowiązków służbowych podjęły informację o krzywdzeniu ucznia lub informacje z tym związane, są zobowiązane do zachowania tych informacji w tajemnicy wyłączając informacje przekazywane uprawnionym instytucjom w ramach działań interwencyjnych.
 - Pracownik podejrzewający krzywdzenie ucznia przez osobę ze środowiska rodzinnego zgłasza problem do Pedagoga szkolnego/ Dyrektora szkoły/ Psychologa szkolnego/ Pedagoga Specjalnego;
 - Uczeń został skrzywdzony: - nastąpiła przemoc fizyczna, psychiczna lub Uczeń był świadkiem przemocy w rodzinie - zostało zagrożone dobro Ucznia - nastąpiło podejrzenie popełnienia przestępstwa wobec ucznia;

- Dyrektor szkoły powołuje zespół interwencyjny, który zapoznaje się z okolicznościami zdarzenia:
- prowadzi rozmowę wyjaśniającą z uczniem podejrzanym o doświadczanie krzywdy obecności Pedagoga szkolnego/ Psychologa szkolnego/Pedagoga Specjalnego;
- prowadzi rozmowę z rodzicem - opiekunem (w przypadku przemocy w rodzinie - z rodzicem/opiekunem niekrzywdzącym) w obecności pedagoga szkolnego,
 - przedstawia formy i okoliczności krzywdzenia,
 - informuje o zachowaniach lub wypowiedziach ucznia wskazujących na doświadczenie krzywdzenia,
 - omawia rolę rodzica (opiekuna) w podejmowaniu interwencji (wspieranie ucznia) - proponuje wsparcie,
 - informuje o ustawowym obowiązku podjęcia interwencji prawnej - informuje o placówkach świadczących pomoc,
- ❖ W przypadku potwierdzenia podejrzenia, że fakt krzywdzenia miał miejsce, na wniosek Dyrektora Szkoły, właściwy organ wszczyna postępowanie zmierzające do ustalenia planu pomocy uczniowi (zapewnienie mu bezpieczeństwa, wsparcie go przez placówkę, ewentualnie skierowanie go do specjalistycznej placówki wsparcia);
- ❖ Gdy zaplanowane działania nie przyniosą efektu należy uruchomić procedurę „**Niebieskiej Karty**”;
- ❖ Jeśli nastąpi niewłaściwe wykonywanie władzy rodzicielskiej należy złożyć (równoległe lub niezależnie) wniosek do sądu rodzinnego o wgląd w sytuację ucznia /rodziny.
- ❖ Dyrektor szkoły może również złożyć zawiadomienie na policję lub do prokuratury.
- ❖ Wszystkie czynności dokumentowane są w dzienniku elektronicznym – dyrektora, pedagoga, psychologa, pedagoga specjalnego, wychowawcy.

XI. ROZPOZNAWANIE PRZEMOCY WOBEC UCZNIĄ NIEPEŁNOSPRAWNEGO ORAZ CHOREGO PRZEWLEKLE

Zwracając uwagę na symptomy występujące u ucznia przewlekle chorego, należy skupić się na trudnościach, jakie niesie ze sobą choroba, w którą zmaga się uczeń. Należy zaznaczyć, że uczeń ten – oprócz trudnych dla niego zmian biologicznych, powstałych na skutek choroby – odczuwa zmiany w samopoczuciu oraz boryka się z adaptacją do swego nowego statusu społecznego, czyli zarówno z własnym odbiorem sytuacji, jak i reakcją innych osób. Rozpoznanie przemocy stosowanej wobec ucznia niepełnosprawnego i chorego przewlekle jest zadaniem skomplikowanym, i to z wielu powodów.

- ❖ Świadkowie – W wielu sytuacjach ze względów środowiskowych świadkowie mogą mieć kłopot z dostępem do ucznia, a rodzice i opiekunowie, jeśli nawet stosują przemoc wobec niego, nadal pozostają najważniejszymi i często jedynymi opiekunami;
- ❖ Ślady - Rozpoznanie śladów bywa skomplikowane na skutek trudności w ustaleniu ich pochodzenia;
- ❖ Objawy dodatkowo towarzyszące niepełnosprawności lub chorobie ucznia – Objawy te mogą być podobne do objawów z obszaru niepełnosprawności lub choroby, i dlatego bywają z nimi mylone. Przykładem takich objawów są zachowania lękowe ucznia, unikanie lub wycofywanie

się z kontaktu. Ważna jest analiza, z czego wynikają niewłaściwe zachowania opiekuna – czy są konsekwencją obciążeń, braku wiedzy, powielania wzorców czy innych przyczyn;

- ❖ Problemy w komunikacji - Ujawnienie stosowania przemocy wobec ucznia może być utrudnione ze względu na jego izolację od innych dorosłych osób, ale także z powodu kłopotów w komunikowaniu się z nim, głównie ograniczeń w komunikacji słownej.

Uczeń, który decyduje się ujawnić przemoc, staje przed wyjątkowo trudnym wyzwaniem emocjonalnym. Wymaga to nie tylko odwagi i determinacji, ale również oznacza konfrontację z niepewnością i strachem przed tym, co może się wydarzyć w przyszłości. Małoletni zazwyczaj pozostają w silnej zależności od swoich rodziców, a to zwłaszcza dotyczy tych, którzy są niepełnosprawni lub cierpią na przewlekłe choroby.

Aby zdecydować się na ujawnienie przemocy, uczeń musi przezwyciężyć poczucie lojalności wobec rodzica sprawcy przemocy. Dodatkowo, musi stawić czoła ryzyku i zagrożeniu, które może wyniknąć z ujawnienia. Istnieje obawa, że to może nie tylko nie poprawić sytuacji w rodzinie, ale wręcz ją pogorszyć, co może wywołać wściekłość sprawcy i eskalację przemocowych zachowań wobec małego dziecka.

Pamiętajmy, że:

- ❖ Małoletni, mówiąc o przemocy, nie podaje wszystkich informacji o swoich przeżyciach;
- ❖ Małoletniemu towarzyszy lęk o los rodzica, opiekuna i swój własny;
- ❖ Zniekształcenia w sposobie myślenia ucznia – poczucie winy i odpowiedzialności za doznawaną przemoc.

Źródło: Katarzyna Fenik-Gaberle, Renata Kalucka, Dziecko niepełnosprawne oraz chore przewlekłe a przemoc w rodzinie. Rozpoznanie. Scenariusz szkolenia dla pracowników oświaty. Ośrodek Rozwoju Edukacji, Warszawa 2019 r.

XII. ZASADY I PROCEDURA POSTĘPOWANIA W PRZYPADKU WYKORZYSTYWANIA SEKSUALNEGO UCZNIÓW

Symptomy wykorzystania seksualnego uczniów

Należy pamiętać, że początkowe konsekwencje doświadczane przez uczniów wykorzystywane seksualnie – w sferze zarówno fizycznej, jak i psychicznej – są równocześnie oznakami tej formy krzywdzenia, dlatego konieczna jest szczegółowa znajomość objawów wykorzystania seksualnego uczniów i wzmożona czujność, gdy się one pojawią.

Oznaki wykorzystywania seksualnego uczniów są bardzo **zróżnicowane** z czego wynika, że nie można mówić o zespole dziecka wykorzystywanego czy zbiorze objawów świadczących o wykorzystywaniu. Nie ma objawów, które pozwoliłyby jednoznacznie i z całkowitą pewnością rozpoznać przypadek wykorzystywania seksualnego ucznia. **Objawy w dużej mierze zależą od ucznia.** U niektórych uczniów pewne symptomy występują od samego początku, podczas gdy u innych mogą się one pojawić na późniejszym etapie życia, nawet długo po ustaniu wykorzystania. **Z tego powodu**

pracownicy powinni pamiętać, że brak objawów nie oznacza, iż uczeń nie padł ofiarą wykorzystywania.

Należy jednak zwrócić uwagę (między innymi) na powtarzające się infekcje dróg moczowych, trudności w chodzeniu lub siedzeniu, poplamione lub podarte ubranie (bez wiarygodnego wyjaśnienia), skarżenie się ucznia na ból, stan zapalny lub swędzenie okolic intymnych, ból przy oddawaniu moczu, i urazy zewnętrznych narządów płciowych lub okolic odbytu.

Objawy wykorzystywania seksualnego uczniów występujące w sferze emocji i zachowania:

Lp.	Typ konsekwencji	Objawy
1.	Problemy emocjonalne	Lęki i fobie, nieufność, depresja, wysoki poziom niepokoju, niska samoocena, poczucie winy, wstyd, stygmatyzacja, objawy stresu pourazowego, koszmary senne, nawracające sny, nadmierna czujność, nasiloną reakcją lękową, problem z akceptacją własnego ciała zachowania, autodestrukcyjne, myśli lub próby samobójcze.
2.	Problemy poznawcze	Problemy z koncentracją uwagi, słabe wyniki w nauce
3.	Problemy w relacjach	Niewielu przyjaciół, mniej czasu na zabawę z rówieśnikami, izolacja, deficyt umiejętności społecznych.
4.	Problemy funkcjonalne	Problem ze snem, zmiana nawyków związanych z jedzeniem, utrata kontroli nad zwieraczami: mimowolne moczenie się i zanieczyszczanie się kałem, dolegliwości somatyczne: bóle głowy lub brzucha, nadpobudliwość.

Zapobieganie wykorzystaniu seksualnym i niegodziwemu traktowaniu uczniów w celach seksualnych:

Szkoła podejmuje niezbędne ustawiczne, wychowawcze i opiekuńcze środki zapobieżenia wszelkim formom wykorzystania seksualnego i niegodziwego traktowania uczniów w celach seksualnych oraz w celu ochrony uczniów.

Działania nauczyciela w związku z podejrzeniem wykorzystywania seksualnego ucznia:

- ❖ **Zapewnij ucznia, że mu wierzysz** - Uczeń musi wiedzieć, że może liczyć na dorosłego, który mu wierzy i który udzieli mu pomocy. Osoba dorosła nie powinna osądzać tego, co mówi uczeń, ani oceniać jego wypowiedzi.
- ❖ **Zachowaj spokój** - Jeśli Twój wyraz twarzy lub zachowanie zdradzą, że jesteś wstrząśnięty, rozgniewany, pełen odrazy czy wytrącony z równowagi, to uczeń może nie powiedzieć ci wszystkiego na temat wykorzystywania, a nawet odwołać to, co powiedział wcześniej.

- ❖ **Zadbaj o spokojne miejsce, w którym będziesz mógł porozmawiać z uczniem na osobności** - Zadbaj o to, by rozmowa z uczniem odbyła się na osobności. Wyjaśnij mu, że musisz powiedzieć o tym, co od niego usłyszałeś, osobom, które pomogą mu poradzić sobie z sytuacją. W każdym wypadku poinformuj ucznia, że konieczne jest poinformowanie o wykorzystaniu osób, które zapewnią mu bezpieczeństwo.
- ❖ **Nie składaj obietnic, których nie możesz dotrzymać** - Jeśli złożysz uczniowi obietnicę, której nie będziesz mógł dotrzymać, uczeń uzna, że jesteś kolejnym dorosłym, któremu nie można ufać. Chociaż nauczyciel nie ma kompetencji i możliwości, by ochronić ucznia przed krzywdzeniem, może być osobą, która udzieli mu wsparcia, wywierając długotrwały korzystny wpływ na jego życie.
- ❖ **Nie osądzaj sprawy ani tego, co zrobił** - Jeśli zaczniesz krytykować sprawcę, uczeń może się za nim wstawić i zacząć bronić człowieka, którego w wielu wypadkach kocha. Kiedy uczeń zaczyna bronić sprawcy, często odwołuje to, co wcześniej powiedziało i nie mówi nikomu, jeśli sytuacja wykorzystywania się powtarza.
- ❖ **Natychmiast powiadom Dyrektora** - Zgłoszenie podejrzenia wykorzystania seksualnego ucznia to Twój prawny obowiązek.
- ❖ **Zachowaj dyskrecję** - Zapewnij ucznia, że, zajmując się jego sprawą, zachowasz dyskrecję i że o jego sytuacji dowiedzą się tylko osoby, które mogą mu pomóc, a nie wszyscy w Szkole (nauczyciele lub inni uczniowie). Dlatego bardzo ważna jest wiedza na temat tego, kogo i w jaki sposób należy powiadomić o sytuacji ucznia.
- ❖ **Powiedz uczniowi, co się będzie działo** - Przekaż uczniowi jak najwięcej informacji na temat tego, co się wydarzy po ujawnieniu wykorzystywania. Być może nie będziesz umiał odpowiedzieć na wszystkie pytania. Bądź szczery. Jeśli nie znasz odpowiedzi na zadane pytanie, powiedz o tym uczniowi.
- ❖ **Nie prowadź dochodzenia** - Zostaw to specjalistom. Kiedy zgromadzisz informacje wystarczające do złożenia zawiadomienia o podejrzeniu wykorzystania seksualnego ucznia, nie zadawaj mu dalszych pytań. Zadawanie pytań może stwarzać problemy w późniejszym procesie dochodzenia policyjnego lub prokuratorskiego.
- ❖ **Zapewnij sobie wsparcie** - Informacje ujawnione przez ucznia mogą wywołać u ciebie trudne emocje. Ważne, abyś nie musiał(a) radzić sobie z nimi sam(a). Pomocna może być rozmowa z psychologiem lub pedagogiem albo ze specjalistą z organizacji działającej w tym obszarze.

Jeśli uczeń nie ujawnił wykorzystywania seksualnego wprost, ale jego wypowiedzi lub zachowania budzą niepokój, że przeżywa trudności lub problemy, nauczyciele powinni się starać:

- ❖ Zapewnić uczniowi przestrzeń do rozmowy o tym, że dzieci i dorośli mają problemy oraz że warto wtedy zwracać się o pomoc.
- ❖ Stworzyć okazję do indywidualnej rozmowy o sprawach, które mogą martwić ucznia.
- ❖ Należy budować z nim relację i dawać mu przestrzeń, tak by wiedziało, że kiedy tylko będzie tego potrzebować, może powiedzieć o swoich problemach i poprosić o pomoc.
- ❖ Uważnie obserwuj zmiany w funkcjonowaniu ucznia. Ważne, aby dyskretnie przyglądać się uczniowi i obserwować potencjalne sygnały zagrożenia. Zalecana jest również komunikacja z innymi instytucjami mającymi kontakt z uczniem w celu wymiany informacji.

W przypadku podejrzenia, że uczeń jest wykorzystywany seksualnie, pracownik posiadający taką informację zobowiązany jest powiadomić Dyrektora, który powiadomi policję, prokuraturę.

XIII. PROCEDURA INTERWENCJI W SYTUACJI KRZYWDZENIA UCZNIĄ W SZKOLE PRZEZ PRACOWNIKA JEDNOSTKI:

- ❖ Osoba podejrzewająca krzywdzenie ucznia przez pracownika w szkole zgłasza problem dyrektorowi szkoły, a w przypadku jego nieobecności wicedyrektorowi/pedagogowi szkolnemu.
- ❖ Dyrektor szkoły zapoznaje się z okolicznościami zdarzenia, prowadzi rozmowę wyjaśniającą z pracownikiem szkoły podejrzanym o krzywdzenie, uczniem /w obecności pedagoga szkolnego/, jego rodzicami.
- ❖ Odsuwa pracownika od bezpośredniej pracy z uczniami do czasu wyjaśnienia zdarzenia.
- ❖ Wszystkie czynności dokumentowane są protokołem/notatką służbową, które składają się z wyjaśnień uczestników postępowania.
- ❖ W przypadku, gdy doszło do naruszenia praw lub dobra ucznia, Dyrektor ma 14 dni kalendarzowych na zawiadomienie o zdarzeniu rzecznika dyscyplinarnego. Termin ten liczy się od dnia powzięcia informacji o zdarzeniu.
- ❖ Zawiadomienie rzecznika dyscyplinarnego nie musi być pisemne, dozwolona jest także forma telefoniczna czy też elektroniczna. W treści takiego zawiadomienia warto szczegółowo opisać zdarzenie, na podstawie którego dyrektor wysnuł podejrzenie popełnienia przez nauczyciela przewinienia dyscyplinarnego.

XIV. PROCEDURA INTERWENCJI W SYTUACJI KRZYWDZENIA UCZNIĄ W SZKOLE PRZEZ RÓWIEŚNIKÓW:

- ❖ Osoba podejrzewająca krzywdzenie ucznia w szkole przez rówieśników lub krzywdzony uczeń zgłasza problem do wychowawcy klasy/ pedagoga szkolnego.
- ❖ Wychowawca wraz z pedagogiem powinien przeprowadzić rozmowę z osobą poszkodowaną oraz z uczniem/uczniemi oskarżonymi o krzywdzenie swojego kolegi, bądź koleżanki.
- ❖ Po przeprowadzeniu takich rozmów wychowawca wraz z pedagogiem powinien opracować plan pomocowy uczniowi – ofierze i uczniowi – sprawcy.
- ❖ W przypadku bardziej skomplikowanym pedagog szkolny powinien zgłosić problem do Dyrektora szkoły.

XV. PROCEDURA POSTĘPOWANIA WOBEC UCZNIĄ, KTÓRY STAŁ SIĘ OFIARĄ CZYNU KARALNEGO:

- ❖ Jeżeli zachodzi potrzeba należy udzielić pierwszej pomocy przedmedycznej/ wezwać pogotowie.
- ❖ Niezwłocznie powiadomić o fakcie dyrektora szkoły/wicedyrektora/pedagoga.
- ❖ Powiadomić rodziców ucznia.

- ❖ Osoba będąca świadkiem zdarzenia powinna zabezpieczyć ewentualne dowody przestępstwa, (np. ostre przedmioty, przedmioty pochodzące z kradzieży).
- ❖ Niezwłoczne wezwanie policji w przypadku, kiedy istnieje konieczność profesjonalnego zabezpieczenia śladów przestępstwa, ustalenia okoliczności i ewentualnych świadków zdarzenia.

W przypadku znalezienia na terenie szkoły broni, materiałów wybuchowych, innych niebezpiecznych substancji lub przedmiotów, należy zapewnić bezpieczeństwo przebywającym na terenie szkoły osobom, uniemożliwić dostęp osób postronnych do tych przedmiotów i wezwać policję - tel. 997 lub 112.

XVI. PROCEDURY OCHRONY UCZNIÓW PRZED TREŚCIAMI SZKODLIWYMI I ZAGROŻENIAMI W SIECI INTERNET ORAZ UTRWALONYMI W INNEJ FORMIE

W przypadkach wystąpienia incydentu naruszenia bezpieczeństwa, zwłaszcza wobec naruszenia prawa, działania szkoły cechuje otwartość w działaniu, szybka identyfikacja problemu — określenie szkodliwych lub niezgodnych z prawem zachowań - i jego rozwiązywanie adekwatnie do poziomu zagrożenia, jakie wywołało w szkole. Dyrektor Szkoły oraz nauczyciele w swoich działaniach uwzględniają kontekst indywidualnych przypadków, szkolne i środowiskowe tło oraz reagują adekwatnie do poziomu odpowiedzialności i winy ucznia.

W szkole stosuje się obligatoryjne działania interwencyjne w przypadku cyberprzemocy i stalkingu, będące następstwem wystąpienia zagrożenia:

- ❖ **działania wobec aktu/zdarzenia** - opis przypadku, ustalenie okoliczności zdarzenia, zabezpieczenie dowodów oraz monitoring po interwencyjny;
- ❖ **działania wobec uczestników zdarzenia** (ofiara - sprawca - świadek, rodzice);
- ❖ **działania wobec instytucji/organizacji/służb pomocowych i współpracujących** – Policji, wymiaru sprawiedliwości, służb społecznych.

Informacja o tym, że w szkole doszło do cyberprzemocy, może pochodzić z różnych źródeł. Osobą zgłaszającą fakt prześladowania może być **poszkodowany** uczeń, jego **rodzice** lub inni **uczniowie** – świadkowie zdarzenia, nauczyciele.

Sposób postępowania

- ❖ Osoba posiadająca wiedzę o zajściu powinna przekazać informację wychowawcy klasy, który informuje o fakcie pedagoga szkolnego i dyrektora.
- ❖ Pedagog szkolny i dyrektor wspólnie z wychowawcą powinni dokonać analizy zdarzenia i zaplanować dalsze postępowanie.
- ❖ Do zadań szkoły należy także ustalenie okoliczności zdarzenia i ewentualnych świadków.

- ❖ Nauczyciel informatyki w procedurze interwencyjnej, o ile to możliwe, zabezpiecza dowody i ustala tożsamość sprawcy cyberprzemocy.

Zabezpieczenie dowodów

- ❖ Wszelkie dowody cyberprzemocy powinny zostać zabezpieczone i zarejestrowane. Należy zanotować datę i czas otrzymania materiału, treść wiadomości oraz, jeśli to możliwe, dane nadawcy (nazwę użytkownika, adres e-mail, numer telefonu komórkowego itp.) lub adres strony www, na której pojawiły się szkodliwe treści czy profil.
- ❖ Zabezpieczenie dowodów nie tylko ułatwi dalsze postępowanie dostawcy usługi (odnalezienie sprawcy, usunięcie szkodliwych treści z serwisu), ale również stanowi materiał, z którym powinny zapoznać się wszelkie zaangażowane w sprawę osoby: dyrektor, pedagog szkolny, rodzice, policja, jeśli doszło do złamania prawa.
- ❖ Szkoła podejmuje działania mające na celu identyfikację sprawcy cyberprzemocy.
- ❖ W sytuacji, kiedy ustalenie sprawcy nie jest możliwe, przy współudziale rodziców (opiekunów prawnych) należy skontaktować się z dostawcą usługi w celu usunięcia z Sieci kompromitujących lub krzywdzących materiałów.
- ❖ W przypadku, gdy zostało złamane prawo, a tożsamości sprawcy nie udało się ustalić należy bezwzględnie skontaktować się z policją.

Działania wobec sprawcy cyberprzemocy

- ❖ W przypadku, gdy sprawca cyberprzemocy jest znany i jest on uczniem szkoły, pedagog szkolny powinien podjąć następujące działania:
 - przeprowadzić rozmowę z uczniem, której celem jest ustalenie okoliczności zajścia, wspólnie zastanowić się nad jego przyczynami i poszukać rozwiązania sytuacji konfliktowej;
 - omówić z uczniem skutki jego postępowania i poinformować o konsekwencjach regulaminowych, które zostaną wobec niego zastosowane;
 - zobowiązać sprawcę do zaprzestania swojego działania i usunięcia z Sieci szkodliwych materiałów;
 - ustalić ze sprawcą sposób zadośćuczynienia wobec ofiary cyberprzemocy.
- ❖ Jeśli w zdarzeniu brała udział większa grupa uczniów, należy rozmawiać z każdym z nich z osobna, zaczynając od lidera grupy.
- ❖ Nie należy konfrontować sprawcy i ofiary cyberprzemocy.
- ❖ Rodzice sprawcy zostają poinformowani o przebiegu zdarzenia i zapoznani ze zgromadzonym materiałem, a także z decyzją w sprawie dalszego postępowania i podjętych przez szkołę środków dyscyplinarnych wobec ich dziecka.
- ❖ We współpracy z rodzicami można opracować projekt kontraktu dla ucznia, określającego zobowiązania ucznia, rodziców i przedstawiciela szkoły oraz konsekwencje nieprzestrzegania przyjętych wymagań i terminy realizacji zadań zawartych w umowie.
- ❖ Wobec sprawcy cyberprzemocy szkoła stosuje kary zawarte w Statucie Szkoły.

Działania wobec ofiary cyberprzemocy

- ❖ Ofiara cyberprzemocy otrzymuje w szkole pomoc psychologiczno-pedagogiczną udzielaną przez pedagoga lub psychologa szkolnego.
- ❖ W strategii działań pomocowych uczeń - ofiara powinien otrzymać wsparcie psychiczne oraz poradę, jak ma się zachować, aby zapewnić sobie poczucie bezpieczeństwa i nie doprowadzić do eskalacji prześladowania.
- ❖ Po zakończeniu interwencji wychowawca wraz z osobą udzielającą pomocy monitorują sytuację ucznia sprawdzając, czy nie są wobec niego podejmowane dalsze działania przemocowe bądź odwetowe ze strony sprawcy.
- ❖ Rodzice ucznia będącego ofiarą cyberprzemocy zostają poinformowani o problemie, podjętych działaniach szkoły i w miarę potrzeb, otrzymują wsparcie i pomoc specjalistów.
- ❖ Opieką psychologiczno- pedagogiczną otacza szkoła świadków zdarzenia uczestniczących w ustalaniu przebiegu zajścia.
- ❖ Osoba, której uczeń zaufał informując o cyberprzemocy, ma obowiązek postępować tak, by swoim zachowaniem i działaniem nie narazić świadka zgłaszającego problem.
- ❖ Osoby uczestniczące w wyjaśnieniach zdarzenia (wychowawca, pedagog, dyrektor) zobowiązane są do sporządzenia notatki służbowej z rozmów ze sprawcą, poszkodowanym, ich rodzicami oraz świadkami zdarzenia.
- ❖ Jeśli zostały zabezpieczone dowody cyberprzemocy, należy je również włączyć do dokumentacji pedagogicznej (wydruki, opis, itp.).
- ❖ Jeśli rodzice sprawcy cyberprzemocy odmawiają współpracy lub nie stawiają się do szkoły, a uczeń nie zaniechał dotychczasowego postępowania, dyrektor szkoły powinien pisemnie powiadomić o zaistniałej sytuacji sąd rodzinny, szczególnie jeśli do szkoły napływają informacje o innych przejawach demoralizacji ucznia.
- ❖ W sytuacji, gdy szkoła wykorzysta wszystkie dostępne jej środki wychowawcze (rozmowa z rodzicami, konsekwencje regulaminowe wobec ucznia, spotkania z pedagogiem, itp.), a ich zastosowanie nie przynosi pożądanych rezultatów, dyrektor powinien zwrócić się do sądu rodzinnego z zawiadomieniem o podjęcie odpowiednich środków wynikających z ustawy o postępowaniu w sprawach nieletnich.
- ❖ W przypadku szczególnie drastycznych aktów agresji z naruszeniem prawa, dyrektor szkoły zobowiązany jest zgłosić te fakty policji i do sądu rodzinnego.

Współpraca z Policją

W ramach ogólnej współpracy szkoły z policją mogą być organizowane:

- ❖ spotkania pedagogów szkolnych, nauczycieli, dyrektora szkoły z zaproszonymi specjalistami ds. nieletnich dotyczące zagrożeń cyberprzemocą w środowisku lokalnym;
- ❖ spotkania młodzieży szkolnej z udziałem policjantów m.in. na temat odpowiedzialności nieletnich za popełniane czyny karalne, na temat zasad bezpieczeństwa oraz sposobów unikania zagrożeń związanych z cyberprzemocą;
- ❖ wspólny udział (szkoły i policji) w lokalnych programach profilaktycznych, związanych z zapewnieniem bezpieczeństwa uczniom oraz zapobieganiem przemocy/cyberprzemocy i przestępczością nieletnich.

Zagrożenia związane z nieodpowiedzialnymi wyzwaniem na portalach społecznościowych

Ochrona uczniów przed nieodpowiedzialnymi wyzwaniami na portalach społecznościowych to ważne zadanie, które wymaga współpracy szkoły, rodziców i społeczności szkolnej. W przypadku, gdy uczniowie uczestniczą w nieodpowiedzialnych wyzwaniach na portalach społecznościowych, szkoła powinna podjąć szybkie i skuteczne działania w celu zaradzenia problemowi.

❖ Natychmiastowe środki zaradcze:

- Skontaktuj się z uczniami, którzy są zaangażowani w nieodpowiedzialne wyzwania, aby zrozumieć, dlaczego uczestniczą w tych działaniach.
- Przeprowadź rozmowy indywidualne, aby ocenić ich świadomość konsekwencji i edukować ich na temat potencjalnych zagrożeń.

❖ Zawiadomienie rodziców:

- Poinformuj rodziców o zaistniałej sytuacji. Zapewnij im pełną informację na temat działań ich dzieci w Internecie.
- Zaproponuj spotkanie, aby omówić sytuację i wspólnie opracować plan działania.

❖ Wsparcie psychologiczne:

- Wspieraj uczniów emocjonalnie i psychologicznie, zwłaszcza jeśli uczestnictwo w nieodpowiedzialnych wyzwaniach miało negatywny wpływ na ich samopoczucie.
- Skieruj ich do specjalistów, jeśli będzie to konieczne.

❖ Edukacja i świadomość:

- Zorganizuj specjalne lekcje edukacji medialnej, aby uświadomić uczniom konsekwencje ich działań online.
- Zachęć do wspólnego refleksyjnego spojrzenia na używanie mediów społecznościowych i konieczność odpowiedzialnego korzystania z nich.

❖ Korekta zachowań:

- Stosuj kary lub nagrody w zależności od konkretnych okoliczności, aby podkreślić znaczenie odpowiedzialnego zachowania.

❖ Współpraca z platformami społecznościowymi:

- Zgłoś nieodpowiedzialne działania do administratorów platform społecznościowych.
- Współpracuj z przedstawicielami tych platform w celu podjęcia dodatkowych kroków w kierunku ochrony uczniów.

❖ Zaplanowane działania prewencyjne:

- Wprowadź stałe programy edukacyjne dotyczące bezpiecznego korzystania z mediów społecznościowych.
- Regularnie monitoruj aktywność uczniów online i podejmuj działania prewencyjne przed pojawieniem się nieodpowiedzialnych zachowań.

- ❖ **Współpraca z lokalnymi organami ścigania:** W przypadku poważnych naruszeń lub sytuacji wymagających ścigania prawnego, współpracuj z lokalnymi organami ścigania.

❖ **Przeciwdziałanie presji społecznej:**

- Przeciwdziałaj presji społecznej, tworząc atmosferę akceptacji i wsparcia w szkole.
- Zachęcaj uczniów do dzielenia się pozytywnymi treściami online, aby skierować uwagę na konstruktywne aspekty mediów społecznościowych.

❖ **Opracowanie polityki szkolnej:**

- Aktualizuj politykę szkolną dotyczącą korzystania z mediów społecznościowych, uwzględniając nowe wyzwania i zagrożenia.
- Konsultuj się z nauczycielami, uczniami i rodzicami w celu stworzenia skutecznych wytycznych.
- Ważne jest, aby działać kompleksowo, angażując zarówno uczniów, jak i rodziców, oraz współpracując z lokalnymi społecznościami w celu skutecznej prewencji i zarządzania sytuacją.

Ważne jest, aby działać kompleksowo, angażując zarówno uczniów, jak i rodziców, oraz współpracując z lokalnymi społecznościami w celu skutecznej prewencji i zarządzania sytuacją.

XVII. PROCEDURA NIEBIESKIEJ KARTY

Procedura „Niebieskie Karty” jest procedurą interwencji obejmującą działania wielu służb, mającą na celu zatrzymanie przemocy domowej oraz zapewnienie bezpieczeństwa osobie podejrzaney, że jest dotknięta przemocą domową. Członkowie grupy diagnostyczno-pomocowej, współpracując ze sobą opracowują plan pomocy dostosowany do potrzeb rodziny, udzielając jej wszechstronnego i kompleksowego wsparcia w jego realizacji.

Podmiotami zobowiązanymi do działania w ramach procedury „Niebieskie Karty” są przedstawiciele:

- ❖ jednostek pomocy społecznej,
- ❖ gminnych komisji rozwiązywania problemów alkoholowych,
- ❖ Policji,
- ❖ oświaty,
- ❖ ochrony zdrowia.

Wymienione podmioty są uprawnione i zarazem zobowiązane do prowadzenia procedury „Niebieskiej Karty” w każdym przypadku uzasadnionego **podejrzenia** zaistnienia przemocy w rodzinie. Procedura „Niebieskie Karty” nakłada na Szkołę określone zadania w przypadku uzasadnionego podejrzenia o stosowanie wobec Ucznia przemocy domowej.

Procedurę Niebieskiej Karty należy wszcząć na podstawie samego uzasadnionego podejrzenia zaistnienia przemocy w rodzinie chociażby nieopartego żadnymi dowodami (art. 9d ust. 4 ustawy), ale już dalsze prowadzenie procedury wymaga uzasadnionego podejrzenia stosowania przemocy wobec członków rodziny (art. 9d ust. 2 ustawy).

Pracownik zauważający niepokojące symptomy lub będący świadkiem krzywdzenia ma obowiązek reagować. W takim przypadku pracownik zobowiązany jest poinformować Dyrekcję, wychowawcę ucznia oraz pedagoga o zaistniałej sytuacji.

Procedura Niebieskiej Karty:

- ❖ „Niebieską Kartę” zakłada dyrektor szkoły, nauczyciel, pedagog szkolny, wychowawca, który podejrzewa, że w rodzinie ucznia dochodzi do przemocy. Czynności poprzedzające założenie „Niebieskiej Karty” opisane są w Rozdziale IX – XV.
- ❖ Wszczęcie procedury następuje poprzez wypełnienie formularza „Niebieska Karta – A” w obecności osoby, co do której istnieje podejrzenie, że jest dotknięta przemocą w rodzinie;
- ❖ W przypadku podejrzenia stosowania przemocy w rodzinie wobec niepełnoletniego ucznia, czynności podejmowane i realizowane w ramach procedury, przeprowadza się w obecności rodzica, opiekuna prawnego lub faktycznego. Jeżeli osobami, wobec których istnieje podejrzenie, że stosują przemoc w rodzinie wobec dziecka są rodzice, opiekunowie prawni lub faktyczni, działania z udziałem ucznia przeprowadza się w obecności pełnoletniej osoby najbliższej.
- ❖ Działania z udziałem ucznia, co do którego istnieje podejrzenie, że jest dotknięty przemocą w rodzinie, powinny być prowadzone w miarę możliwości w obecności pedagoga szkolnego lub psychologa. Po wypełnieniu formularza „Niebieska Karta – A” osobie, co do której istnieje podejrzenie, że jest dotknięta przemocą w rodzinie, przekazuje się formularz „Niebieska Karta –B”;
- ❖ W przypadku, gdy przemoc w rodzinie dotyczy niepełnoletniego ucznia, formularz „Niebieska Karta – B” przekazuje się rodzicowi, opiekunowi prawnemu lub faktycznemu albo osobie, która zgłosiła podejrzenie stosowania przemocy w rodzinie (formularza „Niebieska Karta – B” nie przekazuje się osobie, wobec której istnieje podejrzenie, że stosuje przemoc w rodzinie);
- ❖ Wypełniony formularz „Niebieska Karta –A” szkoła przekazuje przewodniczącemu Zespołu interdyscyplinarnego do spraw przeciwdziałania przemocy w rodzinie, w terminie nie późniejszym niż 7 dni od wszczęcia procedury.

Podstawa prawna:

- ❖ Ustawa z dnia 29 lipca 2005 r. o przeciwdziałaniu przemocy domowej (t. j. Dz. U. z 2021 r. poz. 1249 ze zm.)
- ❖ Rozporządzenie Rady Ministrów z dnia 6 września 2023 r. w sprawie procedury "Niebieskie Karty" oraz wzorów formularzy "Niebieska Karta".

- ❖ **Fundacja Dajemy Dzieciom Siłę – Telefon zaufania dla dzieci i młodzieży – tel. 116 111** (linia dostępna 24 godziny na dobę i przez siedem dni w tygodniu) oraz Telefon dla rodziców i nauczycieli, którzy potrzebują wsparcia i informacji w zakresie przeciwdziałania i pomocy psychologicznej dzieciom przeżywającym kłopoty i trudności takie jak: agresja i przemoc w szkole – tel. 800 100 100 (linia czynna od poniedziałku do piątku, w godz. 12 – 15);
- ❖ **Dziecięcy Telefon Zaufania Rzecznika Praw Dziecka – tel. 800 12 12 12** (linia dostępna 24 godziny na dobę i przez siedem dni w tygodniu);
- ❖ **Telefon Zaufania - 19 288** (linia dostępna od poniedziałku do piątku w godz. 20:00 - 08:00; w soboty, niedziele i święta - całodobowo);
- ❖ **Anonimowa Policyjna Linia Specjalna „Zatrzymaj Przemoc” – tel. 800 120 148 –** (bezpłatna linia dostępna 24 godziny na dobę i przez siedem dni w tygodniu);
- ❖ **Ogólnopolskie Pogotowie dla Ofiar Przemocy w Rodzinie „Niebieska Linia” – tel. 800 120 002** (linia dostępna 24 godziny na dobę i przez siedem dni w tygodniu) oraz e-mail: niebieskalinia@niebieskalinia.info;
- ❖ **Ogólnopolskie Pogotowie dla Ofiar Przemocy w Rodzinie „Niebieska Linia” Instytutu Psychologii Zdrowia – tel. (22) 668 70 00 oraz 116 123** (linia dostępna 24 godziny na dobę i przez siedem dni w tygodniu);
- ❖ **Fundacja Feminoteka - Telefon przeciwpromocowy dla kobiet doświadczających przemocy** (w tym kobiet transseksualnych) – tel. 888 88 33 88 (telefon czynny od poniedziałku do piątku w godz. 11 – 19);
- ❖ **Centrum Praw Kobiet – tel. 800 107 777** (telefon interwencyjny czynny całą dobę; po połączeniu należy wybrać 1 i potem 3);
- ❖ **Linia wsparcia psychologicznego Polskiego Czerwonego Krzyża – tel. (22) 230 22 07** (linia dostępna od poniedziałku do piątku w godz. 16 – 20);
- ❖ **Bezpłatna aplikacja mobilna „Twój parasol” – <https://twojparasol.com/>**

XIX. MONITORING STOSOWANIA STANDARDÓW OCHRONY MAŁOLETNIICH

Dyrektor Zespołu Szkół Zawodowych im. Elizy Orzeszkowej w Sokółce **wyznacza pedagoga** jako osobę odpowiedzialną za Standardy Ochrony Małoletnich. Do obowiązków Pedagogą należy:

- ❖ monitorowanie realizacji Standardów,
- ❖ reagowanie na sygnały naruszenia niniejszych Standardów,
- ❖ prowadzenie rejestru zgłoszeń,
- ❖ proponowanie zmian w niniejszych standardach.

Pedagog zobowiązany jest przeprowadzać raz w roku ankietę monitorującą poziom realizacji wewnętrznych procedur ochrony małoletnich przed krzywdzeniem. Pracownicy szkoły mogą proponować zmiany w procedurach oraz wskazywać naruszenia procedur. Pedagog, wraz z osobą wyznaczoną przez Dyrektora Szkoły, dokonuje opracowania wypełnionych przez pracowników szkoły ankiet. Sporządza na tej podstawie raport z monitoringu, który następnie przekazuje Dyrektorowi Szkoły.

Dyrektor w razie potrzeby wprowadza do Standardów niezbędne zmiany i ogłasza pracownikom szkoły nowe brzmienie. Podczas zebrań Rady Pedagogicznej Dyrektor oraz Pedagog przypominają pracownikom o obowiązujących w szkole procedurach oraz zasadach.

Dyrektor co najmniej raz na dwa lata dokonuje oceny standardów w celu zapewnienia ich dostosowania do aktualnych potrzeb oraz zgodności z obowiązującymi przepisami. Wnioski z przeprowadzonej oceny należy pisemnie udokumentować.

XX. SPOSÓB DOKUMENTOWANIA I ZASADY PRZECHOWYWANIA UJAWNIONYCH LUB ZGŁOSZONYCH INCYDENTÓW LUB ZDARZEŃ ZAGRAŻAJĄCYCH DOBRU MAŁOLETNIEGO

W każdym z powyższych przypadków zakładana jest **Karta interwencji**. Kartę interwencji zakłada i prowadzi wychowawca lub osoba, której uczeń zgłosił przemoc. Kartę oraz inne dokumenty zgromadzone w danej sprawie załącza się do dokumentacji osobowej ucznia.

Zasady i okres przechowywania dokumentów ucznia określa Polityka ochrony danych osobowych obowiązująca w Szkole.

XXI. ZASADY UDOSTĘPNIANIA STANDARDÓW OCHRONY MAŁOLETNIICH

Ogłoszenie Standardów Ochrony Małoletnich następuje w sposób dostępny **dla pracowników**, w szczególności poprzez przesłanie tekstu drogą elektroniczną, w tym przez dziennik elektroniczny, a także przez jego zamieszczenie w szkolnej aplikacji Microsoft Teams.

Rodzice/opiekunowie uczniów zostają poinformowani o Standardach Ochrony Małoletnich przez nauczycieli – wychowawców podczas zebrań rodziców oraz przez dziennik elektroniczny.

Uczniowie zostają poinformowani o wejściu w życie Standardów Ochrony Małoletnich przez dziennik elektroniczny oraz przez wychowawców podczas zajęć.

Niezależnie od powyższych zasad ogłaszania Standardy Ochrony Małoletnich zostają również udostępnione poprzez zamieszczenie ich na stronie internetowej Szkoły.

ZAŁĄCZNIK NR 1 – KARTA INTERWENCJI

1. Imię i nazwisko ucznia		
2. Przyczyny interwencji (forma krzywdzenia)		
3. Osoba zawiadamiająca o podejrzeniu krzywdzenia		
4. Opis działań podjętych przez pedagoga/psychologa.	Data	Działanie
5. Spotkanie z opiekunami ucznia	Data	Opis spotkania
6. Forma podjętej interwencji (zakreślić właściwe)	<ul style="list-style-type: none"> • Zawiadomienie o podejrzeniu popełnienia przestępstwa, • Wniosek o wgląd w sytuację ucznia/rodziny, • Inny rodzaj interwencji. Jaki? : 	
7. Dane dotyczące interwencji (nazwa organu, do którego zgłoszono interwencję) i data interwencji.		
8. Wyniki interwencji: działania organów wymiaru sprawiedliwości, jeśli jednostka uzyskała informację o wynikach/działaniach jednostki/działania rodziców	Data	Działanie

ZAŁĄCZNIK NR 2 – OŚWIADCZENIE O NIEKARALNOŚCI I ZOBOWIĄZANIU DO PRZESTRZEGANIA PODSTAWOWYCH ZASAD OCHRONY MAŁOLETNICH

.....

(Miejscowość, data)

Ja, PESEL
oświadczam, że nie byłam/em skazana/-y za przestępstwo przeciwko wolności seksualnej i obyczajności, i przestępstwa z użyciem przemocy na szkodę małoletniego i nie toczy się przeciwko mnie żadne postępowania karne ani dyscyplinarne w tym zakresie.

Oświadczam, że zapoznałem/-am się ze Standardami Ochrony Małoletnich obowiązującymi w Zespole Szkół Zawodowych w Sokółce i zobowiązuję się do ich przestrzegania.

.....

(podpis)

ZAŁĄCZNIK NR 3 – MONITORING STANDARDÓW – ANKIETA**ANKIETA****dla pracowników dotycząca stosowania standardów ochrony małoletnich**

Lp.	Pytanie	Tak	Nie
1.	Czy zna Pani/Pan dokument Standardy ochrony małoletnich przed krzywdzeniem - Procedury wewnętrzne regulujące ochronę małoletniego przed krzywdzeniem?		
2.	Czy zapoznał/-a się Pani/Pan z treścią tego dokumentu?		
3.	Czy stosuje Pani/Pan w swojej pracy zapisy tego dokumentu?		
4.	Czy Pani/Pana zdaniem w szkole przestrzegana jest Polityka ochrony małoletnich przed krzywdzeniem?		
5.	Czy zaobserwował/-a Pani/Pan naruszenie zasad zawartych w Polityce ochrony małoletnich przez innego pracownika?		
6.	Czy potrafi Pani / Pan rozpoznawać objawy krzywdzenia ucznia?		
7.	Czy potrafi Pani / Pan rozpoznawać czynniki ryzyka krzywdzenia ucznia?		
8.	Czy zna Pani / Pan prawne aspekty ochrony małoletnich?		
9.	Czy potrafi Pani / Pan rozpoznawać przemoc rówieśniczą?		
10.	Czy potrafi Pani / Pan rozpoznawać przemoc domową?		
11.	Czy zna Pani/Pan procedury ochrony uczniów przed treściami szkodliwymi i zagrożeniami w sieci Internet oraz utrwalonymi w innej formie przyjęte w jednostce?		
12.	Czy zna Pani/Pan zagrożenia w sieci?		
13.	Czy potrafi Pani / Pan rozpoznawać cyberprzemoc?		
14.	Czy stosuje Pani / Pan działania profilaktyczne przed krzywdzeniem? Jeżeli tak to jakie:		
15.	Czy wie Pani/Pan jak reagować na objawy krzywdzenie ucznia?		
16.	Czy wie Pani/Pan do kogo zgłaszać objawy krzywdzenie ucznia?		
17.	Czy wie Pani/Pan kto odpowiada w szkole za zgłaszanie do Policji lub prokuratury zawiadomień o możliwości popełnienia przestępstwa?		
18.	Czy wie Pani/Pan kto odpowiada w szkole za zgłaszanie do sądu rodzinnego wniosku o wgląd w sytuację rodziny?		

19.	Czy wie Pani/Pan kto odpowiada w szkole za uruchomienie procedury „Niebieskiej Karty”?		
20.	Czy wie Pani/Pan gdzie w szkole zostały udostępnione (fizycznie lub w sieci) dokumenty związane ze Standardami ochrony małoletnich przed krzywdzeniem?		
21.	Czy wie Pani/Pan gdzie w szkole zostały zamieszczone wersje skrócone Standardy dla małoletnich?		
22.	Czy ma Pani/Pan jakieś uwagi/ poprawki/ sugestie dotyczące Standardów ochrony małoletnich? Jeśli tak proszę wymienić:		
23.	Czy udostępnia Pani/Pan materiały edukacyjne dla uczniów dotyczące przeciwdziałania krzywdzeniu i zapewniania bezpieczeństwa uczniów?		
24.	Czy otrzymała Pani/Pan scenariusze zajęć, na podstawie których może prowadzić zajęcia na temat przeciwdziałania krzywdzeniu i zapewniania bezpieczeństwa uczniów?		
25.	Czy prowadzi Pani /Pan zajęcia, na podstawie których pracownicy mogą prowadzić warsztaty na temat przeciwdziałania krzywdzeniu i zapewniania bezpieczeństwa uczniów?		
26.	Czy przeprowadzała Pani/Pan zajęcia w zakresie praw dziecka, ochrony przed przemocą i wykorzystywaniem (w tym również w Internecie)		
27.	Czy szkoła udostępnia uczniom materiały edukacyjne (broszury, ulotki, książki) dotyczące ich praw, ochrony przed zagrożeniami przemocą i wykorzystywaniem?		
28.	Czy uzyskał/-a Pani /Pan dostęp do danych kontaktowych placówek zapewniających pomoc i opiekę w trudnych sytuacjach życiowych oraz do przydatnych informacji dotyczących możliwości podnoszenia umiejętności wychowawczych i ochrony uczniów przed krzywdzeniem?		
29.	Czy w szkole wyeksponowane są informacje dla uczniów na temat możliwości uzyskania pomocy w trudnej sytuacji, w tym numery bezpłatnych telefonów zaufania dla małoletnich?		
30.	Czy przekazywał/-a Pani/Pan rodzicom informacje o Standardach obowiązujących w szkole lub inne informacje dotyczące ochrony małoletnich przed krzywdzeniem? Jeżeli tak to jakie, oprócz Standardów ?		

.....
(miejsowość, data)

NOTATKA SŁUŻBOWA

Dnia w
(miejsce)

o godzinie odbyło się spotkanie w którym uczestniczyli:

- 1)
- 2)
- 3)

Tematyka spotkania obejmowała:

.....
.....
.....

Ustalono:

.....
.....

.....
(podpis, stanowisko służbowe)

ZAŁĄCZNIK NR 5 – OŚWIADCZENIE PRACOWNIKA

Wzór. - Oświadczenie pracownika o zapoznaniu się z Standardami Ochrony Małoletnich

....., dnia

(imię i nazwisko)

.....

(stanowisko)

OŚWIADCZENIE

Ja niżej podpisana/y oświadczam, że zapoznałem/łam się z Standardami Ochrony Małoletnich w Zespole Szkół Zawodowych im. Elizy Orzeszkowej w Sokółce i przyjmuję ją do realizacji.

.....

(czytelny podpis)

**Zakres danych pracownika niezbędnych do sprawdzenia w Rejestrze
Sprawców Przepstpw na Tle Seksualnym.**

(§ 14 rozporządzenia Ministra Sprawiedliwości z 31 lipca 2017 r. w sprawie trybu, sposobu i zakresu uzyskiwania i udostępniania informacji z Rejestru z dostępem ograniczonym oraz sposobu zakładania konta użytkownika)

Pierwsze imię i nazwisko:

Data urodzenia:

Pesel:

Nazwisko rodowe:

Imię ojca:

Imię matki:

Rejestr dostępny jest na stronie: <https://rps.ms.gov.pl/>

ZAŁĄCZNIK NR 7 – WZÓR ZAWIADOMIENIA O PODEJRZENIU POPEŁNIENIU PRZESTĘPSTWA

....., dn.

(miejscowość, data)

.....

.....

(imię i nazwisko osoby składającej zawiadomienie)

.....

.....

(dane jednostki Policji lub prokuratury)

ZAWIADOMIENIE

o podejrzeniu popełnieniu przestępstwa

Zawiadamiam o podejrzeniu popełnienia w dniu
w *(miejsce popełnienia przestępstwa)*
przestępstwa *(rodzaj przestępstwa)*
na rzecz *(osoba pokrzywdzona),*
przez *(dane sprawcy lub informacja, że sprawca nieznan)* oraz
wnoszę o wszczęcie w tej sprawie postępowania przygotowawczego.

Uzasadnienie

[W uzasadnieniu powinien zostać uwzględniony dokładny opis stanu faktycznego, sytuacji związanej z popełnieniem przestępstwa: data, miejsce, okoliczności przestępstwa, świadkowie.]

.....
.....
.....
.....
.....

.....

(podpis pokrzywdzonego lub osoby składającej zawiadomienie)

Załączniki:

- *(należy wymienić tutaj dokumenty, do których odnosiliśmy się w uzasadnieniu)*

..... dnia

Sąd Rejonowy w

Wydział Rodzinny i Nieletnich

Wnioskodawca: *Imię i nazwisko lub nazwa instytucji*

.....

reprezentowana przez:

adres do korespondencji:

WNIOSEK O WGLĄD W SYTUACJĘ RODZINNĄ UCZNIĄ

Uczestnicy postępowania:

Imię/-ona i nazwisko/-a rodzica/ów :

Adres zamieszkania:

.....

Imię i nazwisko małoletniej/-go:

.....

Adres zamieszkania:

.....

Niniejszym wnoszę o wgląd w sytuację
małoletniej/go (imię i
nazwisko ucznia, data urodzenia), zamieszkałej/go (miejsce
pobytu) i wydanie
odpowiednich zarządzeń opiekuńczych.

Uzasadnienie:

(Opis sytuacji zagrożenia dobra dziecka):

.....
.....
.....
.....
.....
.....

Mając powyższe fakty na uwadze można przypuszczać, że dobro małoletniego jest zagrożone, gdyż rodzice nie wykonują właściwie władzy rodzicielskiej. Dlatego wniosek o wgląd w sytuację rodzinną małoletniej/go i ewentualne wsparcie rodziców jest uzasadniony.

(W uzasadnieniu należy zawrzeć informację na temat sytuacji w skutek, której np. popełniono przestępstwo wobec ucznia. W uzasadnieniu powinny się znaleźć także informacje dotyczące osób, które były/są świadkami zdarzeń. W końcowej części wniosku należy uwzględnić oczekiwania Państwa względem Sądu. Wniosek należy złożyć do Sądu właściwego ze względu na miejsce zamieszkania/pobytu, a nie zameldowania dziecka)

Mając na uwadze powyższe, wnoszę/wnosimy o podjęcie stosownych działań prawnych w celu zabezpieczenia zdrowia i życia małoletniego.

.....

(imię i nazwisko osoby składającej wniosek)

PLAN POMOCY UCZNIOWI

Dane ucznia:

Imię i nazwisko:

Klasa/grupa:

Rok szkolny:

Wychowawca:

Imię i nazwisko:

Plan opracowany na okres od do

Obszar obejmowany wsparciem	
Cele	
Sposoby wsparcia	
Formy pomocy jednostki (jeśli takie zostaną ustalone)	
Działania wspierające	

rodziców ucznia	
Zakres współdziałania jednostki oświatowej z innymi podmiotami <i>(w zależności od potrzeb)</i>	

.....
(podpis osób/osoby przygotowującej plan)

.....
(podpis dyrektora)